

# HD-IP-CAMERA

## Rychlý návod

IMX222 + A5S66

Děkujeme, že používáte náš výrobek, před použitím si pečlivě přečtěte tento návod. Podívejte se na kompletní uživatelskou příručku (EN) na přibaleném CD.

## 1 Vybalení přístroje

1. Ihned po obdržení Vašeho zařízení otevřete balení a zkontrolujte, zda není zařízení viditelně poškozeno.
2. Podle následujícího seznamu zkontrolujte kompletnost balení.

Seznam příslušenství

Název	Počet
IP kamera	1
CD (uživatelská příručka)	1
Rychlý návod	1



Vykřičník v trojúhelníku upozorňuje uživatele na operace vyžadující zvýšenou opatrnost a dodržování bezpečnostních a servisních pokynů uvedených v návodu.



Symbol blesku v trojúhelníku označuje, že uvnitř zařízení jsou zakryté neizolované části pod napětím a odkrytí těchto částí může vést k úrazu elektrickým proudem.

## 2 Poučení

Děkujeme Vám, že jste si zakoupili naši IP kameru, přečtěte si, prosím, pozorně následující pokyny a související operace.

1. Před použitím kamery si přečtěte pečlivě tento návod a ujistěte se, že máte v pořádku napájení.
2. Uživatelé by měli dodržovat pokyny výrobce k odborné montáži a nesmí zařízení rozebírat bez povolení.
3. Abyste předešli přesívení, zabraňte dlouhodobému působení přímého světla na senzor přes objektiv.
4. Je-li objektiv znečištěný nebo zamlžený, očistěte jej suchým hadříkem.
5. Přístroj nesmí být instalován v bezprostřední blízkosti výdechu klimatizace, mohlo by docházet ke kondenzaci vlhkosti na objektivu.
6. Při instalaci, montáži nebo čištění zařízení se, prosím, ujistěte, že není zařízení připojeno ke zdroji napětí.
7. Nevystavujte zařízení zdrojům tepla a věnujte pozornost větrání.
8. Aby nedošlo k poškození zařízení, nebo úrazu elektrickým proudem, je zakázáno rozebírat zařízení.
9. Nepoužívejte zařízení v silném magnetickém poli nebo v prostředí s lasery.
10. Neinstalujte zařízení za bouřky.

Důležité:

- Napájecí zdroj musí mít platný bezpečnostní certifikát, jeho výstupní napětí, proud, polarita napětí a provozní teplota musí odpovídat požadavkům tohoto zařízení.
- Používejte toto zařízení pouze s ochranou proti přepětí, nebo jej při bouři odpojte od napájení.
- Pokud chcete mít kvalitní obraz, ujistěte se, že máte síťové připojení stabilní a rychlé.

## 3 Hlavní funkce

1. Vysoká kvalita obrazu i za nízkého osvětlení v reálném čase s funkcí WDR.
2. Podporuje WEB nastavení a dohled přes IE.
3. Podpora dual-stream.
4. Podpora OSD, nastavení jasu, kontrastu, saturace a digitálního zoomu.
5. Podpora real-time přenosu videa, detekce pohybu a privátního zoomu.
6. Podpora vzdáleného ovládání, ONVIF2.4 protokol a IR-CUT filtr.
7. Podpora P2P síťové platformy.

## 4 Parametry

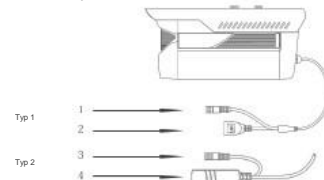
Název	IMX222+A5S66
Popis	A 2MP IP CAMERA
Senzor	1/2.8" 2.43 Megapixel CMOS Image sensor.
Minimální osvětlení	0.5 lux
Odstup signál/šum	>50db
Závěrka	1—1/10000s(nastavitelná)
Objektiv	2.8mm/3.6mm/4mm/6mm/8mm/2.8-12mm (nastavitelný),objektiv volitelný
Typ objektivu	C/CS
WDR	WDR
Redukce šumu	3D DNR
Den/Noc	ICR-infrared filtr
Kompresce videa	H.264
Datový tok	64-1200Kbps
Max. rozlišení	1920×1080
Frame Rate	50Hz:25fps(1920×1080) 60Hz:30fps(1920×1080)
Nastavení obrazu	Jas, kontrast, saturace, doostření
Kompensace protisvětla	Ano
Ukládání	FTP, Local, NVR, SMTP
Onvif	Onvif 2.4
Alarm	Detekce pohybu
Protokoly	TCPIP, HTTP, DHCP, FTP, DNS, DDNS, RTSP, NTP, SMTP
Hlavní funkce	Single/Dual/Tri-Stream/Mirror
Komunikační rozhraní	RJ45 (10M/100M) Ethernet port
Provozní teplota	-20℃~55℃
Vlhkost	0%-90%RH Bez kondenzace
Napájení	DC12V±5% / PoE(802.3af)
Mobilní připojení	Android/iOS

## 5 Konstrukce kamery

**Návrh**  
Následující konstrukční schéma je použito jako příklad pro různé modely kamer.

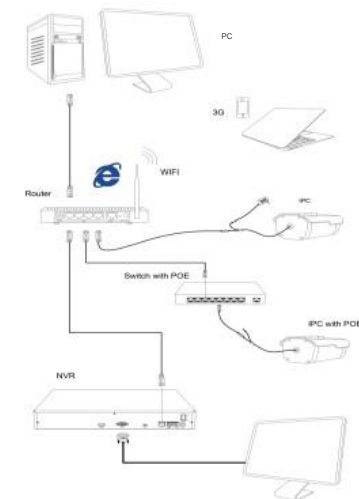
### 1. Vstupní rozhraní

Vnější konstrukční schéma



Číslo	Rozhraní	Popis
1	Napájení	12V DC
2	LAN konektor	Přenos dat
3	Napájení (stand-by)	12V DC
4	LAN konektor	Přenos dat, 12V DC

### 2. Připojení zařízení



## 6 Rychlé nastavení

### 1. Nainstalujte klientský software

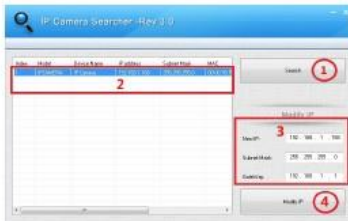
Na CD najdete "IP Search.exe", vytvořte kopii ve Vašem počítači, dvojklikem otevřete.

Jak je vidět na obrázku:



### 2. Změňte síťové nastavení kamery

Ujistěte se, že je IP kamera připojena, klikněte na Search pro vyhledání IP kamery, klikněte na ní a změňte IP dle potřeby. Na konec klikněte na Modify IP pro potvrzení. Jak je vidět na obrázku:



## 7 Připojení přes IE

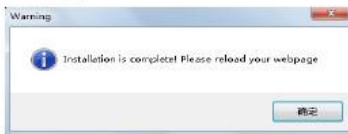
### 1. Nastavení prohlížeče

Otevřete prohlížeč IE. Klikněte na nastavení → Nastavení internetu → Zabezpečení → Vlastní úroveň → Active X Spouštět ovládací prvky ActiveX a moduly plug-in → „povolit“.

### 2. Zadejte URL: [http://IP\\_VAŠÍ\\_KAMERY](http://IP_VAŠÍ_KAMERY)

### 3. Instalace ovládacího SW

Při prvním připojení je třeba nainstalovat OCX SW, klikněte na Download a stáhněte instalátor. Nainstalujte plug-in. Jak je vidět na obrázku:



### 4. Přihlášení

Obnovte webovou stránku a povolte plug-in pro všechny weby. Zadejte správné uživatelské jméno a heslo. Vychází uživatelské jméno i heslo je admin.



## 8 Připojení k PC software

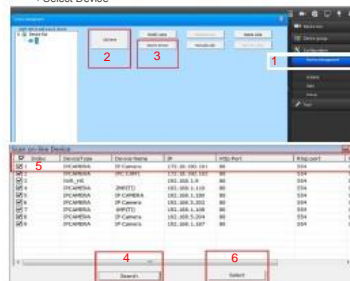
### 1. Nainstalujte CMS Software

Najděte na CD soubor "HeroSpeedCMS.exe", vytvořte jeho kopii v PC a spusťte instalaci.

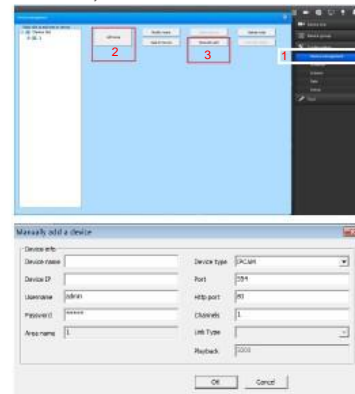
### 2. Vyhledejte a přidejte zařízení

Klikněte "Search Device" pro vyhledání kamer v LAN, nebo přidejte kamery manuálně.

※ Search to add device: Configuration Management → Device Management → Add Device → Online Searching → Query → Select Device



※ Add device manually: Configuration → Device Management → Add Manually



## 9 Mobilní klient

### 1. Nainstalujte mobilního Klienta

Zadejte URL do prohlížeče: [www.danale.com](http://www.danale.com), stáhněte a nainstalujte aplikaci pro váš telefon Android/iOS "Danale".



### 2. Přidejte zařízení

Klikněte na "Add Device", napište název zařízení, sériové číslo a heslo.

